



## RAPPORT 2014



**Accusé de réception** – Ministère de l'intérieur

077-227700010-20151218-lmc10000013106-DE

**Acte Certifié exécutoire**

Envoi Préfecture : 21/12/2015

Réception Préfet : 21/12/2015

Publication RAAD : 21/12/2015

## SOMMAIRE

### Synthèse introductive et chiffres clés

Page 4

Résumé de l'année :

- ✓ Clients transportés
- ✓ Nombre de missions
- ✓ Nombre de missions en sous-traitance
- ✓ Taux de refus missions « non prioritaires »

Page 4

Page 8

Page 9

Page 10

Page 11

### Données générales sur le service

Page 12

#### Les abonnés

- ✓ Répartition des abonnés selon leur handicap
- ✓ Répartition des abonnés selon les catégories d'ayant droit
- ✓ Répartition des abonnés selon la commune de résidence

Page 12

Page 12

Page 13

Page 14

#### Les Missions

- ✓ Répartition des missions prioritaires
- ✓ Répartition des missions non prioritaires
- ✓ Répartition des missions par motif de déplacement
- ✓ Répartition des clients transportés selon leur handicap
- ✓ Répartition des missions par départements
- ✓ Répartition des missions par tranches kilométriques
- ✓ Accompagnateurs et accompagnants
- ✓ Caractéristiques des missions :
  - Durée moyenne
  - Kilométrage moyen
- ✓ Répartition des missions (dont « Loisirs ») par tranche horaire
- ✓ Sous traitance

Page 15

Page 15

Page 16

Page 17

Page 19

Page 20

Page 21

Page 22

Page 23

Page 24

Page 25

Page 26

#### Ressources unités d'œuvre

- ✓ Personnel
- ✓ Pyramide des âges

Page 27

Page 27

Page 29

✓ Formation	Page 30
✓ Dialogue social	Page 32
✓ Véhicules	Page 33
✓ Kilométrage 2014	Page 37
✓ Nombre de conducteurs dans la grille de roulement	Page 38
✓ Réservation 2014	Page 39
✓ Annulations 2014	Page 40
✓ Infrastructure et système	Page 41

**Perspectives 2015** **Page 42**

**Données financières et comptables et patrimoniales** **Page 43**

✓ Compte de résultat 2014	Page 43
✓ Compte de résultat prévisionnel 2015	Page 47

**Données techniques et patrimoniales** **Page 51**

**Annexes** **Page 53**

- ✓ Attestation d'assurance
- ✓ Liasse fiscale 2014
- ✓ Balance générale
- ✓ NAO 2014
- ✓ Enquête Qualité SCAT 2014

**Flexcité 77\_Rapport d'activité 2014\_V5**

**Page 3**

## SYNTHESE INTRODUCTIVE & CHIFFRES CLES

- ⇒ **Par notification du 21 juillet 2008, le Conseil départemental de Seine et Marne a attribué à FlexCité 77 l'exploitation de son service public de transport collectif à la demande destiné aux personnes handicapées.**
- ⇒ **PAM 77 a été mis en service le 20 octobre 2008 et a démarré ses transports le 3 novembre 2008.**
- ⇒ **Le 12 mars 2014, le département a renouvelé sa confiance à FlexCité 77 pour l'exploitation de son service départemental de transport collectif à la demande adapté aux personnes handicapées.**
- ⇒ **PAM 77 a transféré son Centre Départemental de Réservation et d'Exploitation de Savigny-le-Temple à Cesson le 1<sup>er</sup> juillet 2014.**

## RESUME DE L'ANNEE

### Introduction

La convention pour la mise en place de la nouvelle délégation de service public, avec le Conseil Général de Seine-et-Marne, a été signée le 12 mars 2014. La nouvelle DSP a été mise en place le 21 juillet 2014. La nouvelle DSP a apporté plusieurs nouveautés significatives :

- Changement de logiciel d'exploitation et de réservation,
- Nouvelle organisation pour le traitement des appels,
- Nouvelle gamme tarifaire,
- De nouveaux véhicules,
- Renforcement de l'information voyageurs ( confirmation de la réservation par sms et en temps réel à l'approche du véhicule).

Un nouveau logiciel d'exploitation a été mis en place, en remplacement de TITUS. Une nouvelle gamme tarifaire a été mise en place, qui tient compte des différents types de courses (prioritaires / non prioritaire). Les types de courses ont également été redéfinis, qui distinguent les motifs travail, établissements spécialisés et loisir. L'année 2014 a également été marquée par le transfert du siège de FlexCité77, de Savigny-le-Temple vers Cesson, et par la fermeture du dépôt de Chelles et de l'ouverture des dépôts de Noisiel et de Magny-le-Hongre. Le parc automobile a également été renouvelé, adaptés aux nouvelles normes d'accessibilité.

### Transfert du site de Chelles vers les dépôts de Noisiel et Magny-le-Hongre

Suite à l'accroissement de l'activité sur le secteur de Chelles / Marne-la-Vallée et à l'augmentation du nombre de conducteurs (25 conducteurs), le dépôt de Chelles a été clôturé et scindé en deux dépôts, situés à Noisiel et Magny-le-Hongre. Les sites de Noisiel et de Magny-le-Hongre ont été choisis après étude de l'activité et de la demande sur le secteur de Marne-la-Vallée et de Chelles / Torcy. Le nombre d'abonnés sur ces secteurs étant en forte progression, l'implantation de ces deux nouveaux dépôts a permis de mieux couvrir ces zones et de diminuer les kilométrages en HLP.

**Flexcité 77\_Rapport d'activité 2014\_V5**

**Page 4**

### Transfert du siège de Savigny-le-Temple à Cesson

Afin d'anticiper l'accroissement de l'activité et d'améliorer les conditions de travail des salariés, le siège de FlexCité77 a été transféré de Savigny-le-Temple vers Cesson, le 4 juillet 2014. Les anciens locaux de Savigny-le-Temple ne permettaient pas l'accueil de nouveau personnel dans de bonnes conditions : nombre de bureaux insuffisants et peu spacieux, peu de luminosité et locaux peu accessibles pour la clientèle. D'autre part, le nombre de places de parking disponibles ne permettait pas d'accroître le parc automobile. La capacité des places de parking a été augmentée. 45 places de parking sont dédiées aux véhicules Pam 77. Un local garage a également été aménagé, permettant le stockage de 6 véhicules supplémentaires. Un système de gestion des clés VIGICLE a également été mis en place sur les sites de Cesson, Noisiel et Magny-le-Hongre. Ce système permet de sécuriser l'accès aux clés des véhicules, via un code personnel. Une seule clé est autorisée par conducteur. Ce système permet également d'effectuer un suivi sur l'utilisation des véhicules en temps réel.

### Nouveaux véhicules

Le parc automobile a été renouvelé en grande partie le 1<sup>er</sup> décembre 2014, avec l'apparition de 2 Renault Kangoo et 40 Renault Master. Initialement prévue en septembre 2014, les nouveaux véhicules n'ont pu être livrés qu'à partir de la fin du mois de novembre. La mise en place de nouvelles normes et un allongement du délai de passage au service des Mines, a entraîné un retard important sur la livraison des nouveaux véhicules.

### Mise en place du nouveau logiciel d'exploitation VIACITIS

A la demande du Conseil départemental de Seine-et-Marne, le choix de deux logiciels d'exploitation a été demandé lors de la réponse pour la nouvelle DSP. TITUS et VIACITIS ont été soumis par FlexCité77 au Conseil départemental. Le département a informé FlexCité 77 de son choix de retenir VIACITIS de l'éditeur NOCRATES comme outil d'exploitation.

#### *Intérêt du logiciel VIACITIS*

TITUS, qui était utilisé par FlexCité77, ne répondait à certaines attentes du service Pam 77. De nombreuses lenteurs et bugs logiciels étaient à déplorer, rendant l'utilisation de TITUS fastidieuse. La mise en place de la nouvelle DSP a impliqué un changement de la gamme tarifaire, notamment pour les courses loisirs : dès la 7<sup>e</sup> course mensuelle, le tarif change. Cette modification n'a pu être prise en compte par TITUS, VIACITIS permet en revanche d'appliquer ce changement tarifaire. D'autre part, les données issues des exports TITUS (données statistiques sur la clientèle, missions, ...) manquaient de fiabilité et pouvaient se montrer difficiles à exploiter. La présentation du logiciel VIACITIS a démontré une utilisation plus intuitive, notamment pour la planification de courses et la réservation. L'optimisation des groupages, permettant une diminution du HLP, a également été mise en avant. La fonctionnalité d'optimisation des ressources est l'atout différenciant par rapport à l'outil Titus.

#### *Mise en place de VIACITIS*

La mise en exploitation de VIACITIS a été programmée initialement pour le 1<sup>er</sup> août 2014. Afin de respecter ce délai, la migration et la mise en forme de la base de données TITUS a été initiée dès le mois de mai par FlexCité77. Quatre agents sur service Exploitation et deux agents du service Commercial ont été formés sur VIACITIS les 5, 6 et 7 mai 2014 par la société NOCRATES. A la suite de cette formation, un point hebdomadaire a été réalisé avec NOCRATES, afin de finaliser l'importation de la base client TITUS.

Le premier livrable de la base de données a été réalisé le 16 juin 2014. La réalisation de la nouvelle offre de transport initialement prévue en juillet n'a pu être réalisée. Celle-ci s'est effectuée en août, avec la migration des usagers réguliers et des plans de service sur VIACITIS avec la matrice initiale, c'est-à-dire avec des temps de parcours incohérents. Ce retard provient d'une incertitude quand au financement du logiciel VIACITIS comme logiciel d'exploitation.

De nombreux retards ont été à déplorer lors des transports du mois de septembre et d'octobre, dus en grande partie à la matrice des vitesses commerciales initiale, générant un important nombre de réclamations et une dégradation de l'image du Pam 77, et de FlexCité77 en conséquence. Une nouvelle offre de transport a été déployée le 13 octobre 2014, notamment pour les usagers des centres ; cela a permis d'améliorer la ponctualité au niveau des transports. La nouvelle matrice des vitesses commerciales a été livrée le 25 novembre 2014.

A la demande du CG 77, plusieurs scénarios ont été étudiés courant décembre, pour aboutir le 22 décembre à une version validée, tenant compte des évolutions suivantes :

- **Allonger les temps de parcours à 5% par rapport à la V0,**
- **Appliquer la règle des + ou - 10 minutes par rapport à l'horaire convenu pour la prise en charge et la dépose de l'ensemble des transports réguliers individuels,**
- **Passer le temps de prise en charge et de dépose pour un fauteuil à 7 minutes et de conserver 3 minutes pour les autres types de handicap. Cette version est déployée depuis le lundi 5 janvier 2015.**

Enfin, l'ensemble des dysfonctionnements du logiciel VIACITIS a été corrigé. L'outil est à ce jour stabilisé depuis janvier 2015.

Les fonctionnalités supplémentaires sont livrées progressivement conformément au calendrier transmis par NOCRATES.

### Information voyageur:

L'envoi des SMS de confirmation de transport a été initié le 19 décembre 2014 sur un panel d'usagers volontaires, pendant le mois de décembre. Ces SMS ont été envoyés 24h avant le transport lors de la phase test. Les SMS de confirmation à 48h sont désormais envoyés depuis le 3 janvier 2015 à l'ensemble des utilisateurs du service à 48h, afin de respecter l'engagement contractuel.

### Contrat avec la CDRE FlexCité TAD

Suite à la saturation de la centrale téléphonique de Cesson lors de la rentrée de septembre, un accord a été signé entre FlexCité77 et FlexCité TAD pour la mise en débordement des appels de FlexCité77, le 15 septembre 2014. Ce contrat a permis d'améliorer le taux de décroché et de diminuer fortement le nombre d'appels reçus. Les régulateurs commerciaux de la CDRE de Paris ont été formés sur VIACITIS début septembre.

Afin d'améliorer davantage la qualité du service téléphonique et de respecter les engagements contractuels en termes de taux de décroché, un nouveau scénario téléphonique a été mis en place le 09/12/2014. Le taux de décroché s'est nettement amélioré (entre 80 et 95% de taux de décroché) sur décembre. L'ensemble des régulateurs de FlexCité77 et de FlexCité TAD a suivi une nouvelle session de formation sur le service et l'outil d'exploitation VIACITIS les 8 et 9 décembre. Un superviseur a été nommé sur la centrale de FlexCité77 et les procédures de travail ont été révisées.

En cumul, le nombre de voyages réalisés est de 132 494 voyages, soit une augmentation de plus de 7,19 % en 2014 par rapport à l'année 2013. Avec 132 494 voyages réalisés contre 123 598 en 2013, le chiffre d'affaires HT s'est élevé à 6 492 000 € contre 6 469 000 € au titre de l'exercice précédent, soit une variation de 0,35 % par rapport à celui réalisé l'année dernière. Compte tenu des éléments ci-dessus, l'exercice se solde par un résultat net de 99 235 €.

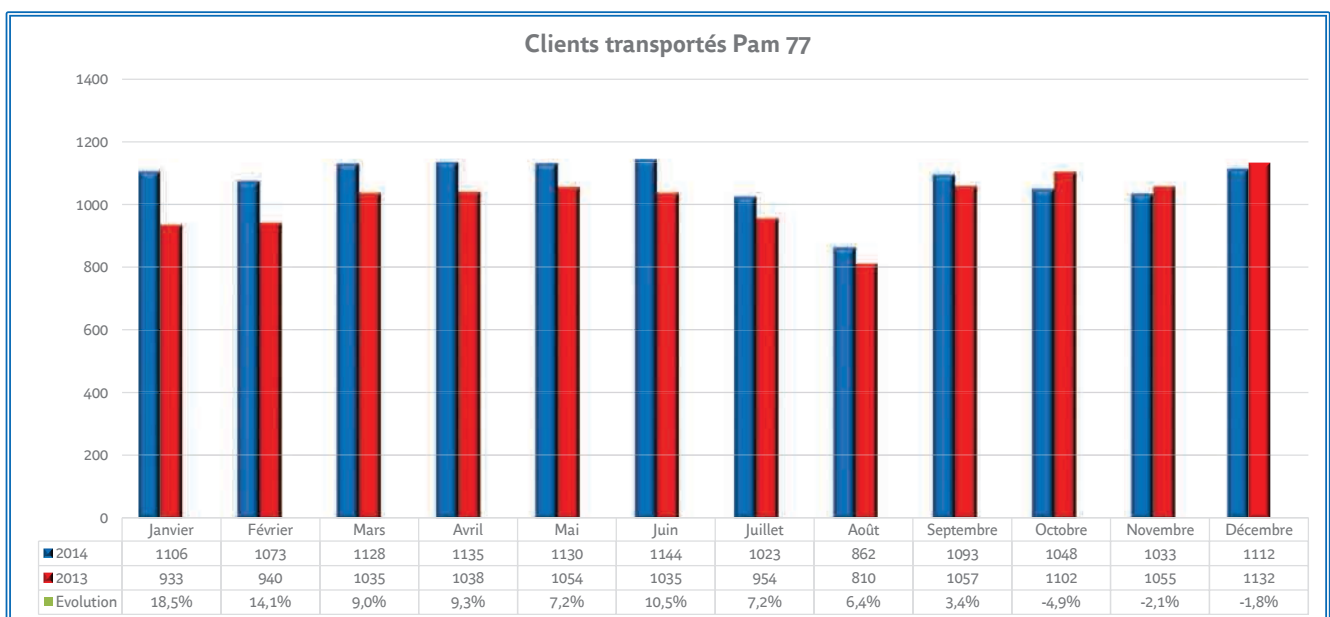
	Prix HT	
	Année 6 du 21/07/2013 au 30/09/2014	Année 1 du 01/10/2014 au 30/09/2015
Zone 1	47,51 €	43,22 €
Zone 2	50,21 €	60,31 €
Zone 3	59,62 €	81,42 €
Zone 4	136,05 €	128,67 €

On constate à nouveau que l'évolution de l'activité est souvent « saisonnière » avec de fortes fluctuations calendaires suivant les vacances scolaires, qui ont un impact sur le nombre de courses réalisées.

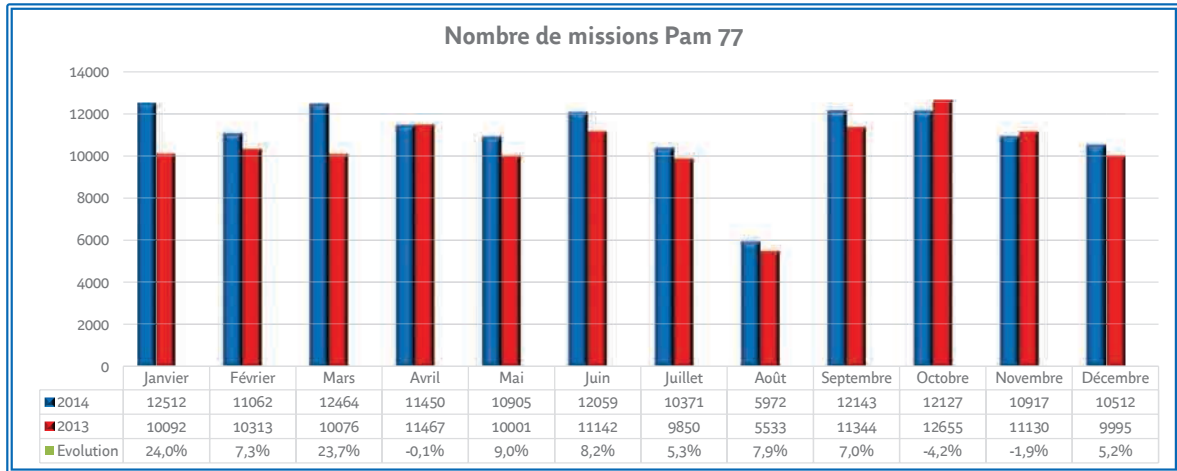
2014	2013	2012	2011
132 494 courses	123 598 courses	117 034 courses	98 818 courses
78 779 appels téléphoniques	39 235 appels téléphoniques	44 894 appels téléphoniques	47 163 appels téléphoniques
4539 abonnés	4060 abonnés	3435 abonnés	2711 abonnés
98 conducteurs dans la grille de roulement	91 conducteurs dans la grille de roulement (101 en réel)	86 conducteurs dans la grille de roulement (92 en réel)	80 conducteurs dans la grille de roulement
74 véhicules	74 véhicules	72 véhicules	70 véhicules
4 665 218 millions de kilomètres parcourus	3 998 635 millions de kilomètres parcourus	3 755 352 millions de kilomètres parcourus	3 106 794 millions de kilomètres parcourus

## RESUME EN CHIFFRES DE L'ANNEE 2014

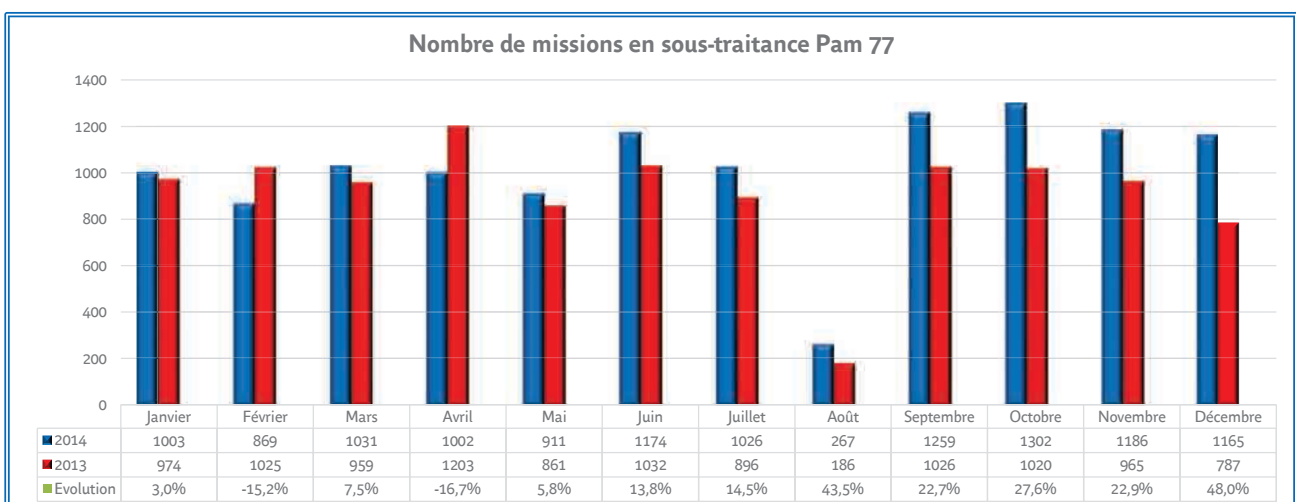
Nous avons transporté 12 887 personnes en 2014, contre 12 145 personnes en 2013, représentant une augmentation de 6,11 % en 2014.



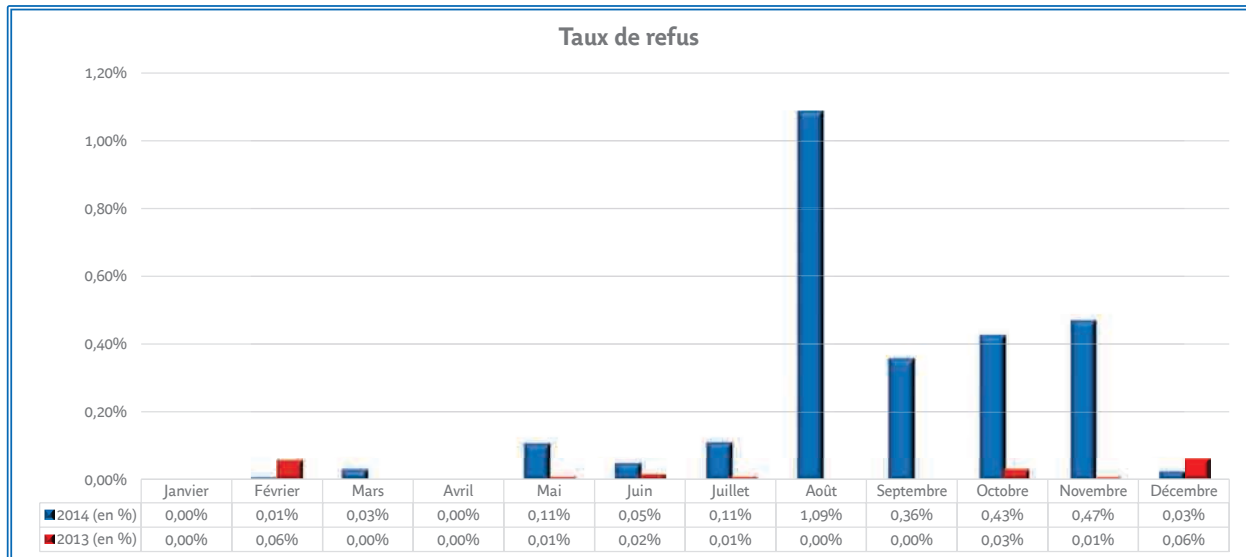
L'année 2014 se conclut avec 132 494 missions réalisées, contre 123 598 en 2013. Nous avons une progression de 7,19 % en 2014. Le seuil des 10 000 missions a été dépassé 11 fois en 2014, avec un pic de 12 512 missions en janvier.



En 2014, 12 195 missions ont été sous-traitées, contre 10 964 en 2013. Cela représente une augmentation de 12,47 % du taux de sous-traitance. En 2014, les missions réalisées en sous-traitance ont représenté 9,20 % des missions réalisées, contre 8,85 % en 2013.



En 2014, le taux de refus Pam 77 représente 0,33 % de l'ensemble des missions non prioritaires réalisées.

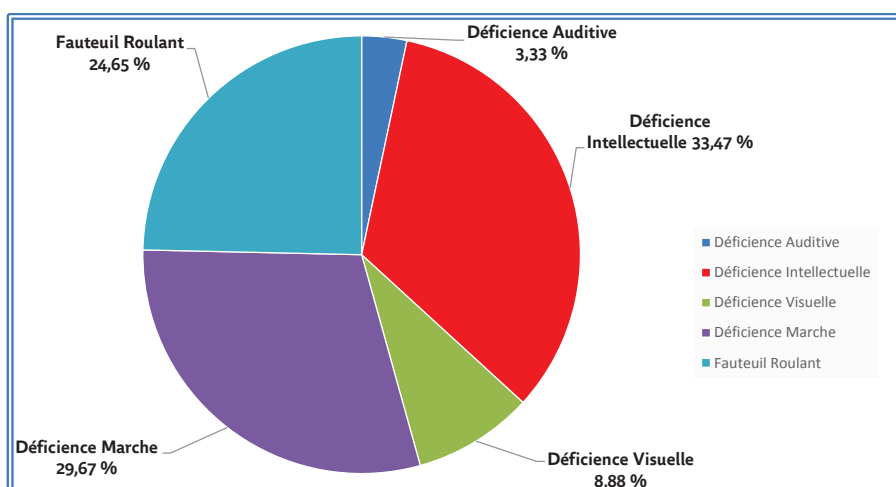


De janvier à juillet 2014, le taux de refus était de 0.05%. De août à décembre 2014, le taux de refus des missions non prioritaires est passé à 2.14%. Cette progression, certe dans la tolérance prévue au contrat ( 5% annuel) est due à l'évolution du nombre de missions prioritaires passant de 40% à 80%. Pour mémoire, il n'y a eu aucun refus de courses prioritaires en 2014.

## DONNEES GENERALES SUR LE SERVICE

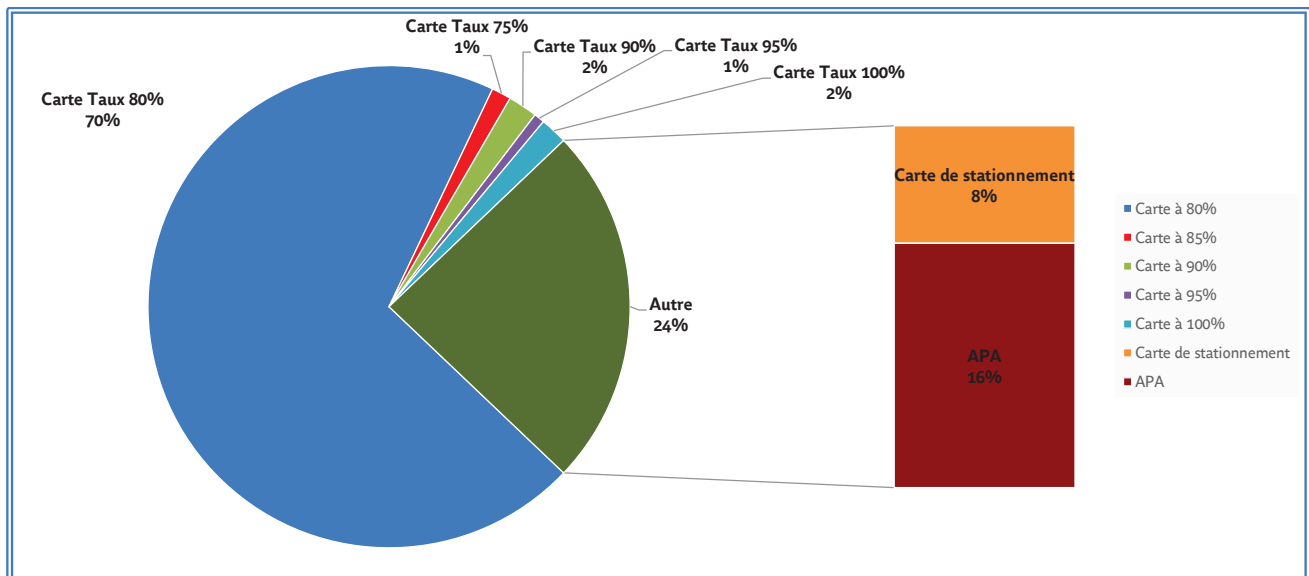
**Les abonnés : 4539 abonnés fin 2014      4060 abonnés fin 2013      3435 abonnés fin 2012**

## REPARTITION 2014 DES ABONNES SELON LEUR HANDICAP



La majorité des abonnés du service PAM 77 ont une déficience motrice, dont 24,65 % sont en fauteuil roulant.

**REPARTITION 2014 DES ABONNES SELON LES CATEGORIES D'AYANT DROIT**



Les usagers titulaires de la carte d'invalidité supérieure ou égale à 80 % représentent la majorité des inscrits au service.

**TAUX D'EVOLUTION DU NOMBRE D'ABONNES EN 2014**

Communes	Nbre d'abonnés 2013	Nbre d'abonnés 2014	% évolution	Communes	Nbre d'abonnés 2013	Nbre d'abonnés 2014	% évolution
Meaux (77100)	253	277	9,5 %	Vaires sur Marne (77360)	46	51	10,9 %
Combs la Ville (77380)	131	140	6,9 %	Fontainebleau (77300)	42	43	2,4 %
Melun (77000)	178	196	10,1 %	Nemours (77140)	41	47	14,6 %
Savigny le Temple (77176)	146	145	- 0,7 %	Mormant (77720)	18	21	16,7 %
Dammarié les Lys (77190)	123	139	13,0 %	Ozoir la Ferrière (77330)	37	39	5,4 %
Lagny sur Marne (77400)	93	97	4,3 %	Bussy Saint Georges (77600)	43	48	11,6 %
Varreddes (77910)	65	62	- 4,6 %	Mortcerf (77163)	23	46	100 %
Chelles (77500)	130	151	16,2 %	Vaux le Pénil (77000)	29	37	27,6 %
Le Mée sur Seine (77350)	108	118	9,3 %	Vert Saint Denis (77240)	25	24	- 4,0 %
Champs sur Marne (77420)	89	91	2,3 %	Pomponne (77400)	17	24	41,2 %
Pontault Combault (77340)	94	110	17,0 %	Bois le Roi (77590)	20	20	0 %
Magny le Hongre (77700)	45	45	0 %	Boissise le Roi (77310)	14	14	0 %
Brie Comte Robert (77170)	61	63	3,3 %	Bray sur Seine (77480)	31	32	3,2 %
Noisiel (77186)	74	79	6,8 %	Emerainville (77184)	23	27	17,4 %
Provins (77160)	47	53	12,8 %	Faremoutiers (77515)	26	28	7,7 %
Lognes (77185)	42	44	4,8 %	Mitry Mory (77290)	40	49	22,5 %
Coulommiers (77120)	102	116	13,7 %	Othis (77280)	15	14	- 6,7 %
Moissy Cramayel (77550)	50	55	10,0 %	Avon (77210)	31	27	- 12,9 %
Torcy (77200)	62	70	12,9 %	Gretz Armainvilliers (77220)	20	23	15,0 %
Roissy en Brie (77680)	66	69	4,6 %	Tournan en Brie (77220)	20	22	10,0 %
Saint Fargeau Ponthierry (77310)	37	40	8,1 %	Brou sur Chantereine (77177)	13	14	7,7 %
Villeparisis (77270)	53	59	11,3 %	Cesson (77240)	26	35	34,6 %
Lieusaint (77127)	44	51	15,9 %	Crégy lès Meaux (77124)	10	12	20,0 %
Claye Souilly (77410)	47	51	8,5 %	Montévrain (77144)	12	15	25,0 %

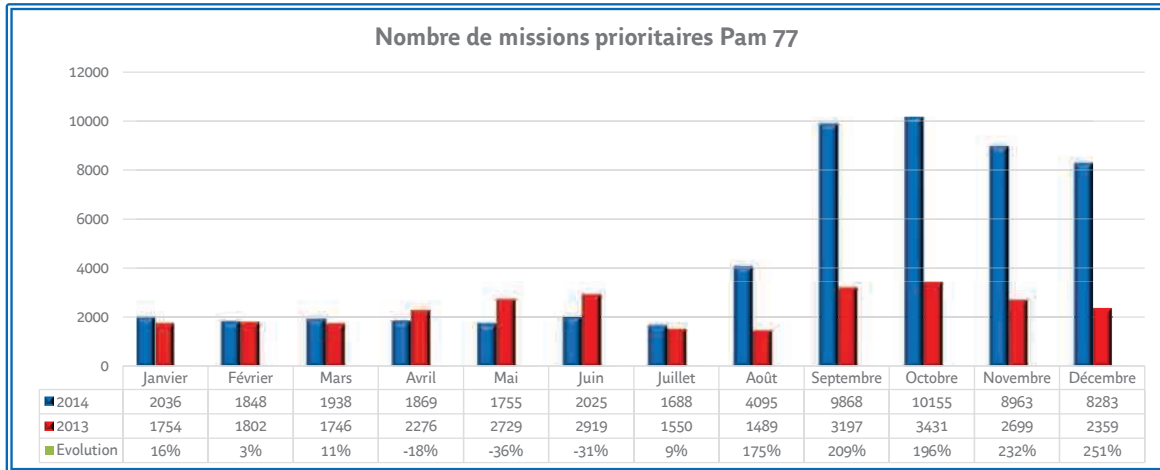
## MISSIONS 2014

**Les courses : 132 494 courses réalisées en 2014      123 598 en 2013      117 034 en 2012**

**8896** courses supplémentaires soit une évolution de **+ 7,19%** par rapport à l'année 2013.

2014 a été une année particulière. Il faut distinguer la première période de janvier à juillet 2014 sous Contrat Délégation de Service Public 1 et celle de août 2014 à décembre 2014 qui est régit par le Contrat Délégation de Service Public 2.

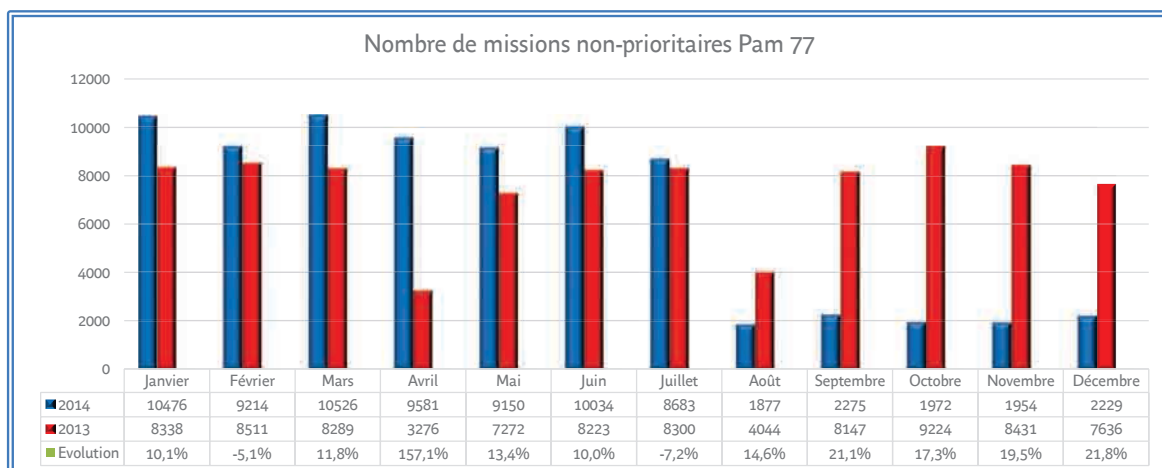
- De janvier à juillet 2014 : réalisation de 13159 courses prioritaires contre 14776 sur la même période en 2013, représentant une diminution de 11%.
- De août à décembre 2014 : réalisation de **41364** courses prioritaires contre **13175** sur la même période en 2013, représentant une augmentation de **214 %**.



## MISSIONS 2014

Dans la même logique :

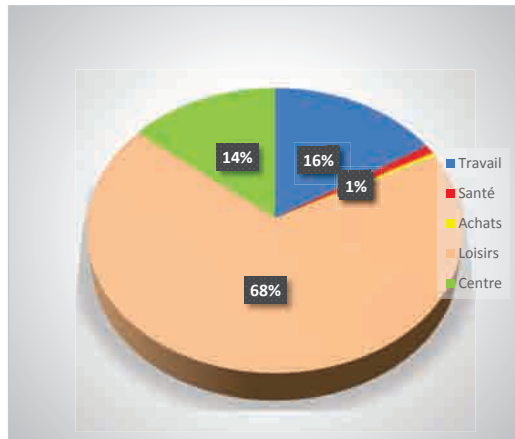
- De janvier à juillet 2014 : réalisation de **67664** courses non prioritaires contre 52209 sur la même période en 2013, représentant une augmentation de **30%**.
- De août à décembre 2014 : réalisation de **10307** courses non prioritaires contre **37482** sur la même période en 2013, représentant une diminution de **73 %**.
- En globalité sur l'année 2014, 77971 courses non prioritaires ont été réalisées, contre 89691 courses en 2013, ce qui représente une diminution annuelle du **13 %**.



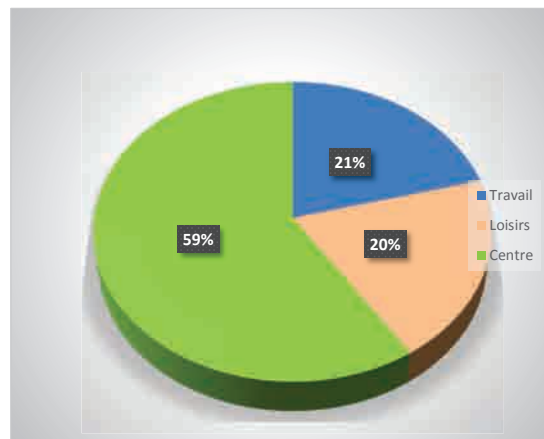


**MOTIFS DE DEPLACEMENT**

Période de janvier à juillet 2014



Période d'août à décembre 2014



A partir de août 2014, 3 motifs de déplacements subsistent : Travail / Centres / Loisirs.  
Nous observons la conjugaison de deux phénomènes sensiblement à parts égales : le passage en missions prioritaires d'une part, des trajets centres / domiciles et centres / centres (40%) et d'autre part, le transfert des missions non prioritaires centres occasionnels (40%) en missions prioritaires .

Cette nouvelle répartition sur ces cinq derniers mois indique dorénavant que les courses prioritaires représentent 80% de l'activité.

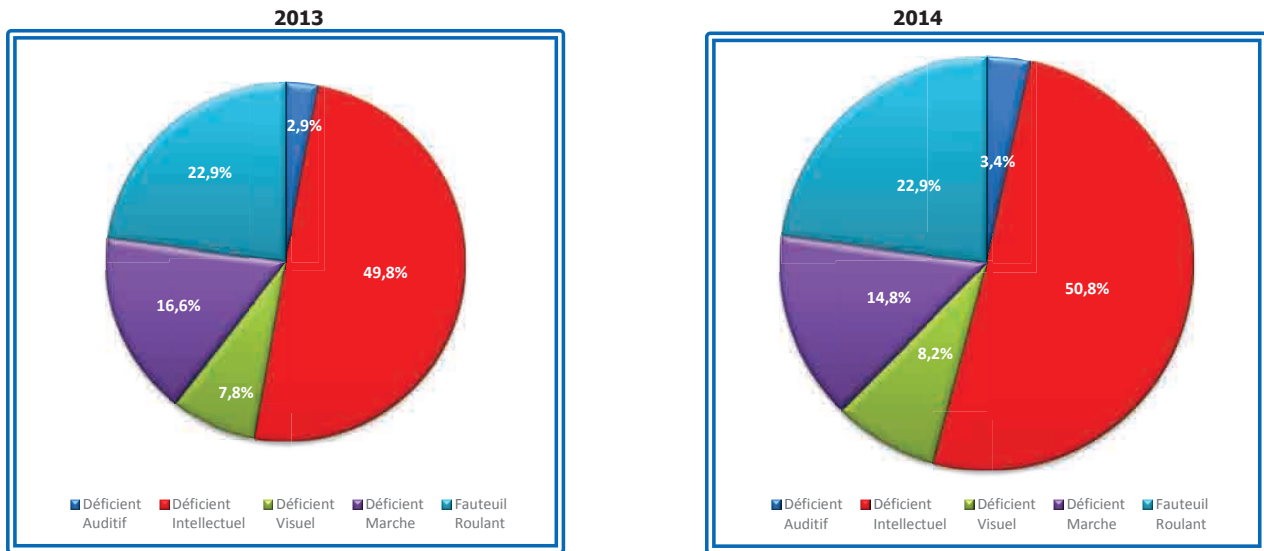
**MOTIFS DE DEPLACEMENT**

	DSP1						DSP2					
	janv-14	févr-14	mars-14	avr-14	mai-14	juin-14	juil-14	août-14	sept-14	oct-14	nov-14	déc-14
<b>Travail</b>	2036	1848	1938	1869	1755	2025	1688	1816	2299	2487	2210	1992
<b>Loisirs</b>	8424	7417	8588	7763	7750	8472	7204	1877	2275	1972	1954	2229
Achats	57	51	54	81	70	55	49	x	x	x	x	x
Santé	197	159	189	149	148	97	104	x	x	x	x	x
<b>Centre</b>	2052	1797	1938	1818	1400	1562	1479	2279	7569	7668	6753	6291
ACJ	282	241	261	262	237	235	220	x	x	x	x	x
ESAT	236	213	228	207	108	173	172	x	x	x	x	x
ESMS 77	1298	1137	1259	1160	903	1011	985	x	x	x	x	x
ESMS	236	206	190	189	152	143	102	x	x	x	x	x

**Note informative :**

« X » La liste des motifs a été simplifiée depuis la mise en place de la nouvelle DSP. Les transports sont désormais regroupés en 3 catégories (Travail, centre et loisirs).

## REPARTITION 2014 DES CLIENTS TRANSPORTES SELON LEUR HANDICAP



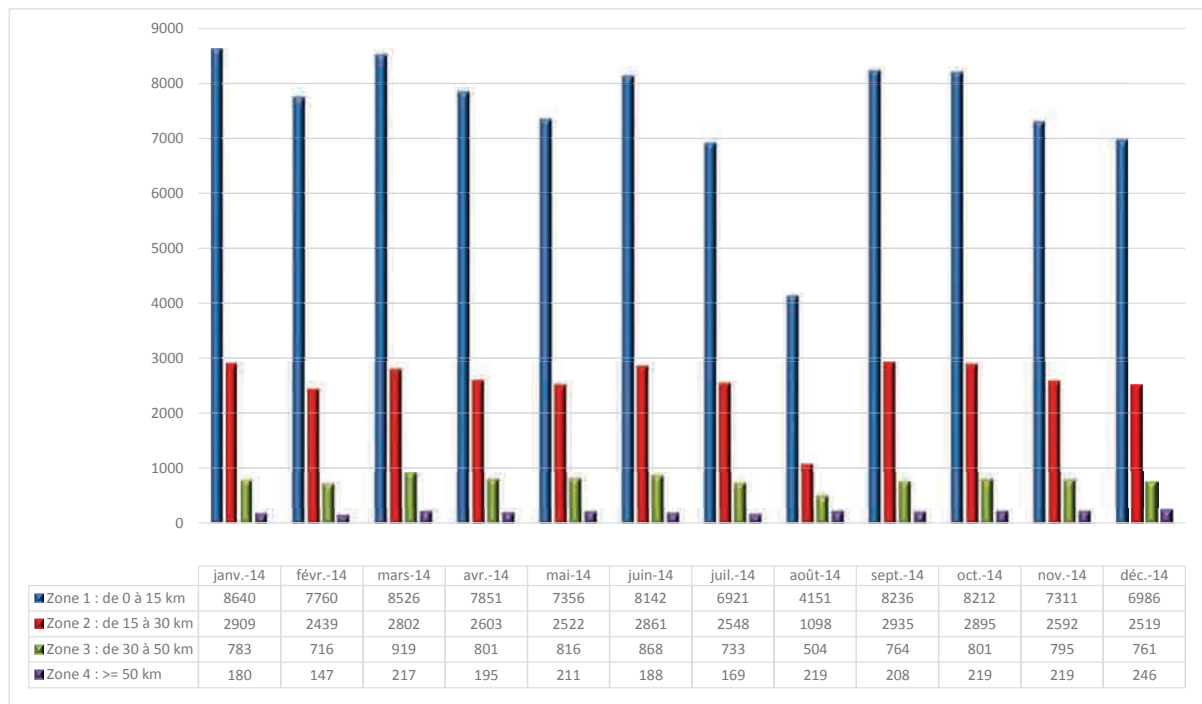
53,95 % des inscrits au service PAM 77 présentent une déficience moteur. Ces derniers n'effectuent que 37,7 % des courses.

## REPARTITION DES MISSIONS PAR DEPARTEMENTS

En 2014, 16367 courses (soit 12,43 % des courses) ont eu lieu en Région Ile-de-France, au-delà des frontières Seine-et-Marnaises.

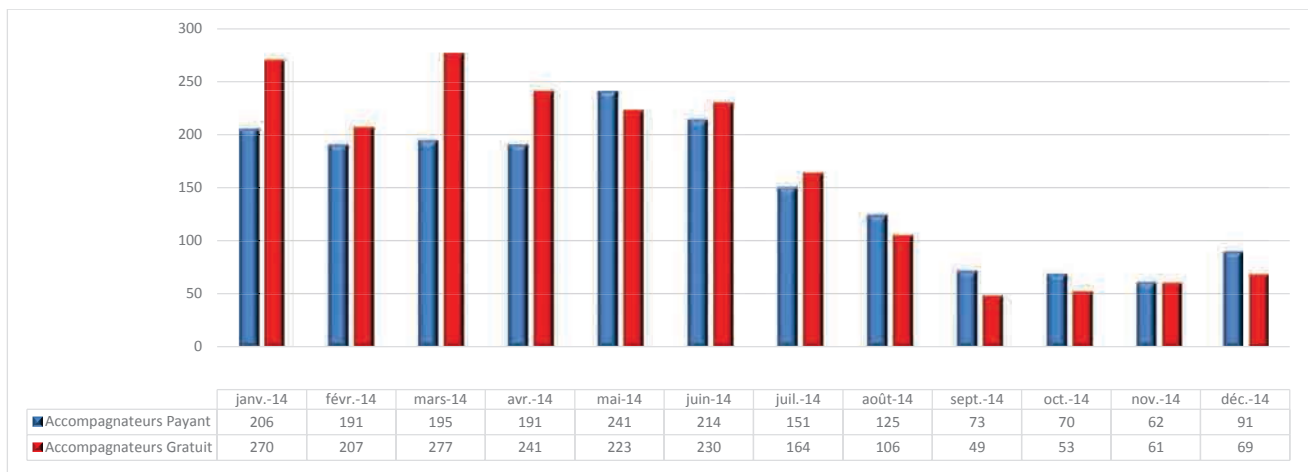
		ORIGINE								TOTAL
		77	78	91	92	93	94	95	75	
DESTINATION	77	116 073	49	2 293	258	1 490	1 952	285	1 727	124 127
	78	76	-	-	-	-	-	-	-	76
	91	2 332	-	22	-	-	-	-	-	2 354
	92	275	-	-	-	-	-	-	-	275
	93	1 614	-	-	-	-	-	-	2	1 616
	94	2 076	-	1	-	-	-	-	-	2 077
	95	311	-	-	-	-	-	-	-	311
	75	1 628	-	1	-	3	-	-	26	1 658
TOTAL		124 385	49	2 317	258	1 493	1 952	285	1 755	132 494

## REPARTITION DES MISSIONS PAR TRANCHES KILOMETRIQUES - Exercice 2014



La majorité des courses (71,24 %) se situent en Zone 1 et correspondent à des trajets inférieurs à 15 km à vol d'oiseau, facturés 2,80 € à l'utilisateur (3,00€ depuis le 01/01/2015).

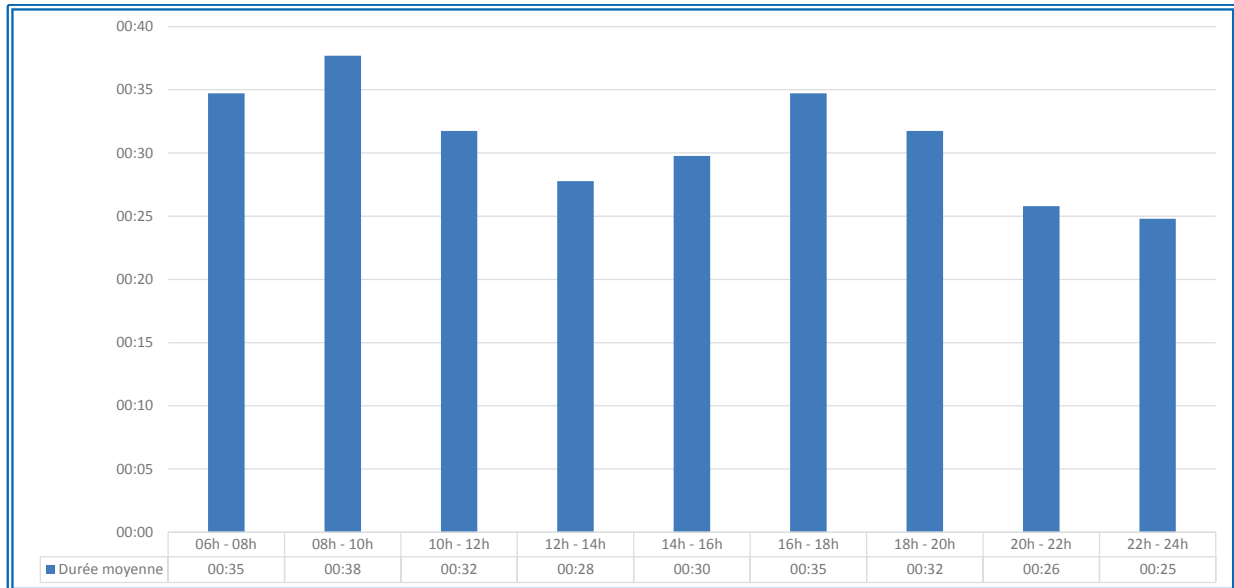
## ACCOMPAGNATEURS & ACCOMPAGNANTS 2014



### Sur les 132 494 courses effectuées en 2014 :

- 1 810 ont été réalisées avec un accompagnateur :  
L'accompagnateur est une personne adulte valide de l'entourage de l'utilisateur, pour lequel la carte d'invalidité porte les mentions « besoin d'accompagnement » ou « cécité ». L'accompagnateur voyage gratuitement, il est présent pour aider l'utilisateur lors de son déplacement.
- 1 950 ont été réalisées avec un accompagnant facultatif :  
L'accompagnant est une personne qui accompagne l'utilisateur sans que sa présence ne soit nécessaire à ce dernier. Le nombre d'accompagnant n'est pas limité, sous réserve que leur présence ne pénalise pas l'accès au service pour d'autres utilisateurs. Leur transport est payant avec un tarif identique à celui qu'il accompagne.

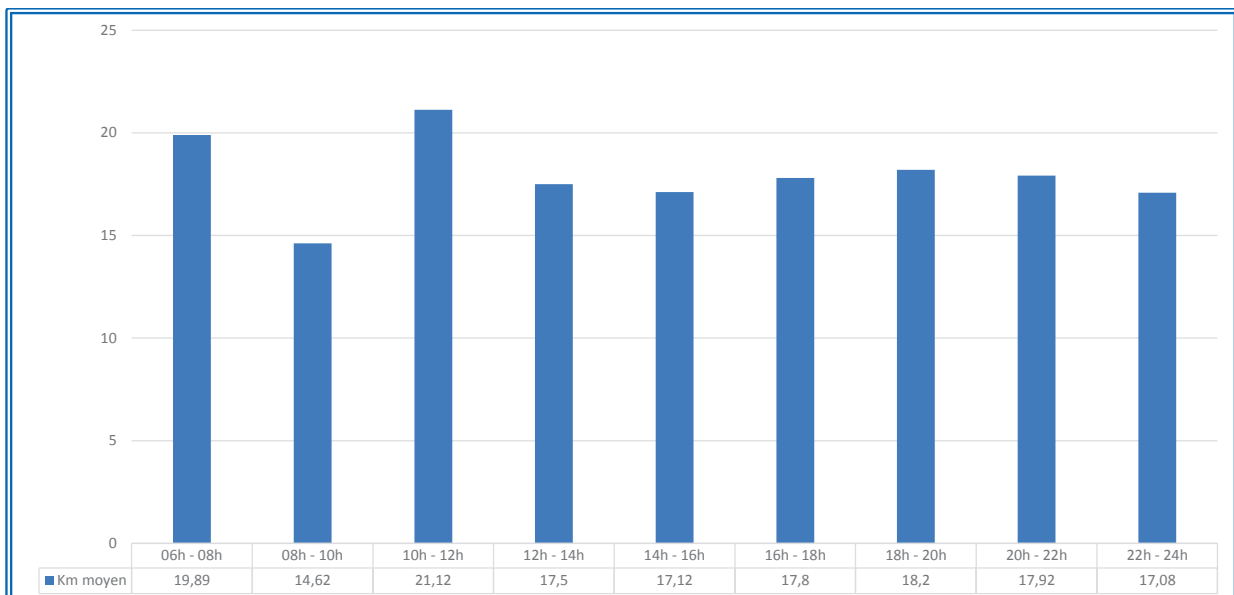
**DUREE MOYENNE DES MISSIONS EN 2014**



Les courses effectuées sur l'année 2014 ont une durée moyenne de 31 minutes.

La durée moyenne a augmenté de 3 minutes par course, qui était de 28 minutes en 2013.

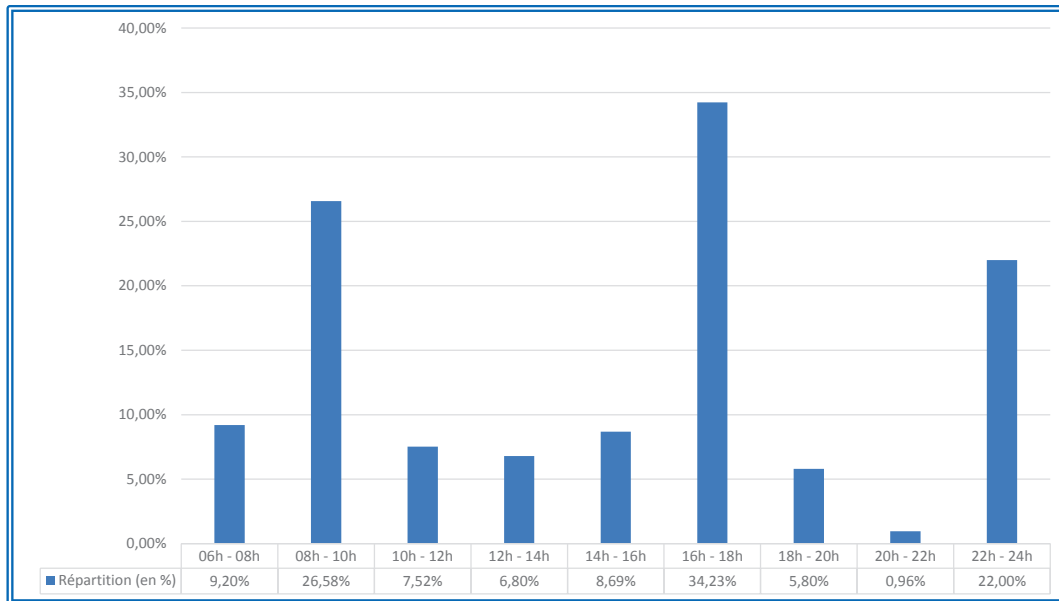
**KILOMETRAGE MOYEN DES MISSIONS EN 2014**



Les courses effectuées sur l'année 2014 ont engendré une longueur moyenne de 17,92 km.

Le kilométrage moyen par mission a augmenté, il était en moyenne de 17,23 km en 2013.

## REPARTITION 2014 DES MISSIONS PAR TRANCHE HORAIRE



Les tranches horaires dites « d'heures de pointe » se situent entre 8h et 10h le matin et entre 16h et 18h le soir.

La proportion de courses ayant lieu pendant les heures de pointes est restée stable entre 2013 et 2014, elles représentent 60,8 % des courses totales.

## SOUS-TRAITANCE DE JANVIER 2014 A DECEMBRE 2014

	La Bonne Compagnie	Mobileo	ITD	Mobilitrans	TTransport	Pont de l'Amitié	Holias Transport	Aladi Transport	APAHM Services	Total
janv-14	187	23	X	4	588	73	84	40	4	1003
févr-14	160	19	X	3	515	63	72	34	3	869
mars-14	169	20	X	3	626	66	76	36	3	999
avr-14	194	23	X	4	572	76	87	42	4	1002
mai-14	184	22	X	4	507	72	83	40	4	916
juin-14	259	31	X	5	599	102	117	56	5	1174
juil-14	109	22	X	5	591	29	95	52	5	908
août-14	122	25	X	2	0	48	48	34	26	305
sept-14	254	27	X	4	641	98	132	85	18	1259
oct-14	277	37	29	6	686	120	138	66	6	1365
nov-14	217	32	28	5	661	110	107	64	0	1224
déc-14	186	24	25	5	699	72	80	74	0	1165
<b>Total 2014</b>	<b>2318</b>	<b>305</b>	<b>82</b>	<b>50</b>	<b>6685</b>	<b>929</b>	<b>1119</b>	<b>623</b>	<b>78</b>	<b>12189</b>
<b>Total 2013</b>	<b>2365</b>	<b>385</b>	<b>X</b>	<b>593</b>	<b>6110</b>	<b>219</b>	<b>86</b>	<b>X</b>	<b>782</b>	<b>10964</b>
<b>Evolution (%)</b>	<b>-1,99%</b>	<b>-20,78%</b>	<b>X</b>	<b>-91,57%</b>	<b>9,41%</b>	<b>324,20%</b>	<b>1201,16%</b>	<b>X</b>	<b>-90,03%</b>	<b>11,17%</b>

Total sous-traitance 2014	12189
Total sous-traitance 2013	10964
Evolution (%)	2,92%

International Transport Driving : 385, Rue de la Haie de Chasse - 77350 Le Mée-sur-Seine  
 APAHM Services : 66, Avenue des Champs-Élysées - 75008 Paris  
 Mobileo : 31, Grande Rue - 77440 Tancrou  
 La Bonne Compagnie : 9, Boulevard de Friedberg - 94350 Villiers-sur-Marne  
 Mobilitrans : 7, Rue Georges Trapletti - 77500 Chelles  
 Aladi Transport : 31, Avenue du Luxembourg - 91600 Savigny-sur-Orge  
 TTransport : 14, Rue Charles Péguy - 77410 Villenoy  
 Le Transport du Pont de l'Amitié : 2, Rue Faro - 77450 Esbly  
 Holias : 2, Rue Hugues Legrand - 77482 Provins

**RESSOURCES UNITES D'OEUVRE**

**Personnel :**

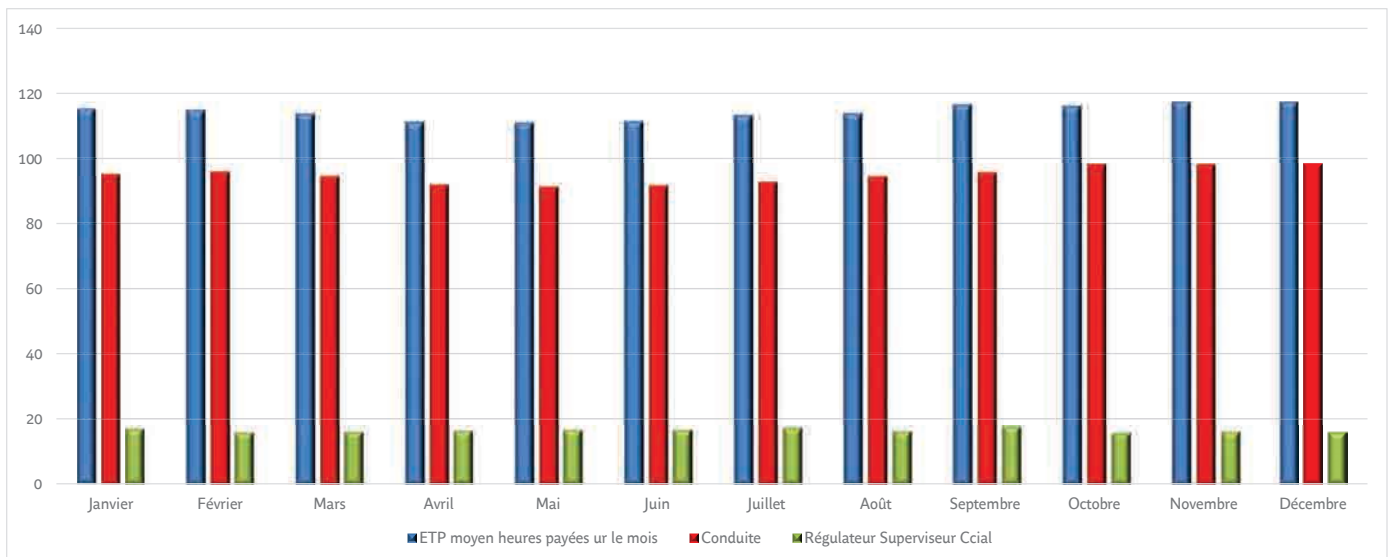
➤ **136 personnes administrées au service du PAM à fin 2014**

- ✓ 115 conducteurs accompagnateurs
- ✓ 12 régulateurs
- ✓ 2 planificateurs
- ✓ 1 agent d'exploitation
- ✓ 1 superviseur
- ✓ 2 assistantes à temps complet
- ✓ 1 responsable d'exploitation et qualité
- ✓ 1 responsable de parc et formation
- ✓ 1 directeur

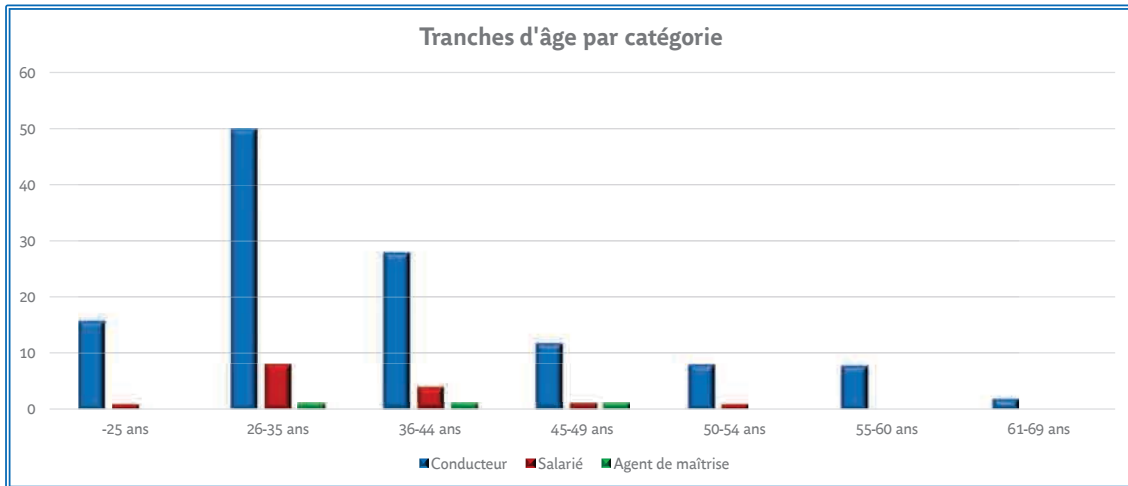
La féminisation de l'entreprise est en hausse, avec 27 femmes en 2014, dont 21 conductrices ; soit une hausse de 28,57%. On comptait en 2013, 24 femmes, dont 18 conductrices.

➤ **114,30 personnes ETP au service du PAM à fin 2014**

	Jan	Fév	Mars	Avril	Mai	Juin	Juil	Août	Sept	Oct	Nov	Déc	CUMUL
<b>ETP moyen payés sur l'année 2014</b>	115,20	114,80	113,70	111,30	111	111,40	113,20	113,8	116,5	116	117,4	117,4	114,3
Conduite	95,17	95,97	94,62	91,96	91,36	91,75	92,86	94,53	95,77	98,33	98,31	98,40	94,9
Régulateur Superviseur Ccial	17,05	15,87	16,04	16,36	16,66	16,62	17,37	16,24	17,70	15,69	16,08	16,01	16,5
Maintenance	1	1	1	1	1	1	1	1	1	1	1	1	1
Structure	1	1	1	1	1	1	1	1	1	1	1	1	1
Directeur	1	1	1	1	1	1	1	1	1	1	1	1	1



**PYRAMIDE DES AGES (sur l'ensemble des salariés hors Directeur)**



La moyenne d'âge du personnel s'établit à 37 ans.

Des conducteurs ont été recrutés cette année pour faire face au développement du service, notamment la mise en place de la nouvelle DSP, ainsi qu'à certains départs de conducteurs.

**FORMATIONS 2014**

Au cours de l'année 2014, 656 heures de formation ont été réalisées pour un montant de 12 982 €.

Cette formation était consacrée aux conducteurs-accompagnateurs dans le cadre de la spécificité de l'emploi.

Formations	Nb de conducteurs
Maitrise risque routier	
Connaissance handicap	15
Gestes et posture	24
PSC1	43

Ce sont 43 conducteurs sur les 94.9 présents en moyenne à l'effectif qui ont suivi des formations,  
➤ soit plus de 45% de salariés ayant suivi une formation.

Il faut noter que ces conducteurs ont suivi une ou deux formations mais la totalité ont suivi la formation PSC1 (premiers secours).

DEMANDE DE FORMATION A TITRE INDIVIDUELLE					
Type de formation	Date de la demande	Date d'acceptation	Date d'absence	Information Complémentaire	SUIVI
Capacité de transport de personnes			10/06 au 10/07/14		Refus par le Fongecif le 19/02/14
CIF Permis Taxi Parisien			02/06 au 30/09/14	Le mois d'août 2014, centre de formation fermé normalement	Refus par le Fongecif le 10/04/2014
Conducteur du Tp routier interurbain	07/03/2014		13/10 au 09/01/2015	reporté du 26/10/2015 au 20/01/2016	Accord du Fongecif le 03/06/2014
Sensibilisation Sécurité routière	06/03/2014		26 au 27/03/2014		Accord du Fongecif le 09/12/2014
IF TP Marchandises sur porteur	01/08/2014		12/01/2015 au 27/03/2015		Accord du Fongecif
Formation Paie			13 au 14/02/2014		réglé par le Fongecif le 04/06/14 de 890,00€
Conducteur routier interurbain de voyageurs	06/10/2014	en attente de la réponse	25/09/2015 au 18/12/2015		
Conducteur routier interurbain de voyageurs	28/10/2014	20/01/2015	16/03/2015 au 12/06/2015		7 308,00 €
d'expertise gestion administrative du personnel			13,14,27 et 28/01/2014		3 516,00 €
spécificités du tps de personnes en véhicules de - de 10 places			10/10/2014		150,90 €
formation logiciel VIACITIS			07/08 au 13/08/14	Formation planning	12 000,00 €
Sensibilisation Sécurité routière			22 au 23/01/2014		réglé par le Fongecif le 10/01/14 de 208,00€
formation logiciel VIACITIS			09/12/2014	Formation régulation	3 000,00 €
formation logiciel VIACITIS			08 et 09/12/14		
formation logiciel VIACITIS			08/12/2014	Formation régulation	

## DIALOGUE SOCIAL

### 1 - Salaire de base :

- Augmentation du taux horaire pour l'ensemble des salariés de 1,2 % au 1<sup>er</sup> avril 2014.

### 2 – Primes et indemnités :

- Indemnité « spéciale » pour les services en 1 fois pour les conducteurs-accompagnateurs et régulateurs (non cumulable avec la prime du panier-repas) à compter de la prépa du lundi 7 avril 2014. Le montant de la prime ne change pas.
- Prime qualité reversement de 70% au lieu de 50% de la part non touchée par les salariés.

### 3 – Organisation du travail :

- Nouvelle grille de roulement, mise en place depuis la rentrée de septembre 2014, permettant de travailler un week-end complet et d'avoir trois week-ends de repos de suite. L'ordre d'attribution sera l'ancienneté dans l'entreprise.

### 4 - Social :

- Il a été convenu d'une dotation exceptionnelle de 35 000 € à répartir sur le personnel de conduite et d'exploitation, encore en poste dans l'entreprise au 1<sup>er</sup> avril 2014 ayant plus de six mois d'ancienneté sur l'année 2013. Les modalités d'attributions ont été définies en réunion à savoir ; prendre le montant global du TTE des salariés du 1<sup>er</sup> janvier au 31 décembre 2013 et le diviser par le montant du TTE individuel.
- Mutuelle : La part de l'employeur est passée de 15,64€ à 17,64€ à compter du 1<sup>er</sup> avril 2014.



**VEHICULES au 31/12/2014 (hors véhicules loués auprès de la société mère)**

N° Parc	Type	Immatriculation	Affectation	Kilométrage	Conso moyenne	Mise en service	Date CT	Contrôle Hayon
3	L1	546EVC77	Meaux	49 416	9,72	17/10/2008	13/09/2015	17/03/2015
14	L1	551EVC77	Meaux	58 567	10,09	17/10/2008	29/08/2015	17/03/2015
16	L1	310EVQ77	Cesson	31 608	10,01	13/11/2008	22/10/2015	10/03/2015
27	L1	AC-572-PP	Cesson	62 911	9,75	28/08/2009	21/08/2015	10/03/2015
30	L1	AC-582-PP	Cesson	65 921	9,82	28/08/2009	21/08/2015	10/03/2015
31	L1	AC-604-PP	Cesson	68 929	9,81	28/08/2009	29/08/2015	10/03/2015
32	L1	AL-888-CJ	Magny-le-Hongre	72 792	9,95	04/02/2010	07/01/2016	17/03/2015
33	L1	AL-186-CN	Meaux	61 829	10,77	04/02/2010	14/01/2016	17/03/2015
34	L1	BA-315-XX	Rozay-en-Brie	50 090	10,23	01/10/2010	23/10/2015	10/03/2015
35	L1	BA-232-XX	Meaux	65 525	9,77	01/10/2010	23/09/2015	17/03/2015
36	L1	BA-350-XX	Meaux	71 064	10,37	01/10/2010	25/09/2015	17/03/2015
37	L1	BG-178-SR	Magny-le-Hongre	77 331	9,75	25/01/2011	12/01/2016	17/03/2015
38	L1	BG-669-SR	Magny-le-Hongre	79 463	10,30	25/01/2011	13/01/2016	17/03/2015
39	L1	BG-615-SR	Magny-le-Hongre	83 137	10,22	25/01/2011	15/01/2016	17/03/2015
40	L1	BG-576-SR	Montereau	62 705	9,53	25/01/2011	07/01/2016	10/03/2015
41	L1	BG-539-SR	Noisiel	85 439	10,39	25/01/2011	09/01/2016	17/03/2015
42	L1	BG-513-SR	Nemours	77 963	10,01	25/01/2011	27/02/2016	17/03/2015
43	L1	BG-498-SR	Dammartin	61 264	9,65	25/01/2011	08/01/2016	05/03/2014
44	L1	BG-482-SR	Noisiel	69 615	10,02	25/01/2011	08/01/2016	10/03/2015
45	L1	BG-462-SR	Montereau	68 709	9,87	25/01/2011	06/01/2016	10/03/2015
46	L1	BG-214-SR	Provins	70 816	10,30	25/01/2011	06/01/2016	10/03/2015
133	L3	674EVD77	Meaux	72 347	11,45	21/10/2008	07/10/2015	17/03/2015

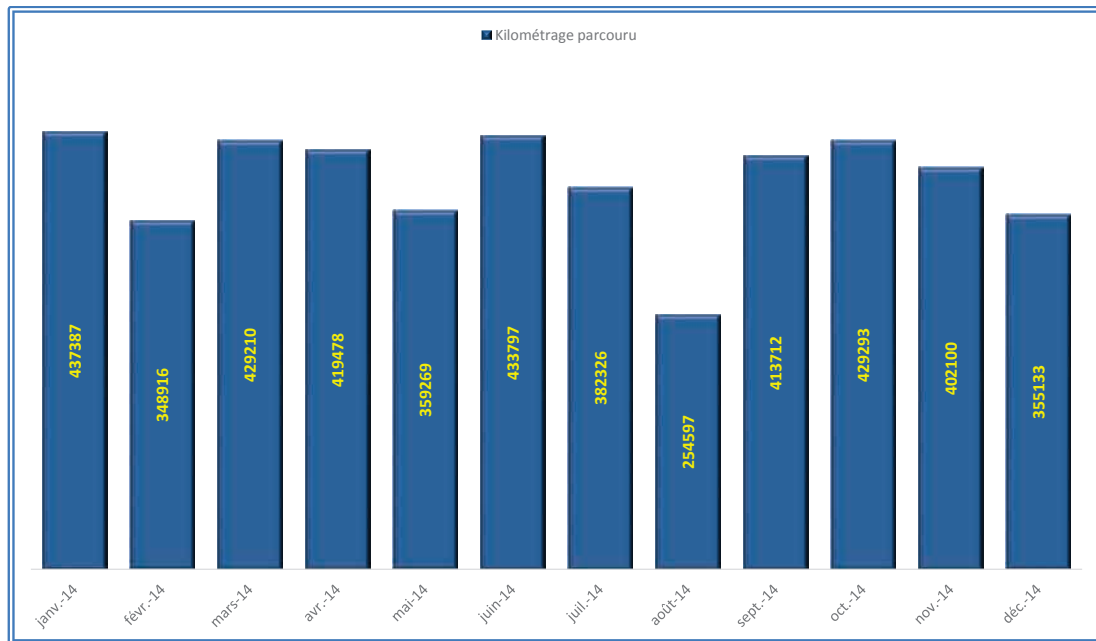
N° Parc	Type	Immatriculation	Affectation	Kilométrage	Conso moyenne	Mise en service	Date CT	Contrôle Hayon
134	L3	704EVD77	Magny-le-Hongre	60 132	10,47	21/10/2008	08/10/2015	17/03/2015
136	L3	665EVD77	Cesson	48 823	11,10	21/10/2008	07/10/2015	10/03/2015
137	L3	659EVD77	Noisiel	21033	11,09	21/10/2008	01/10/2015	17/03/2015
139	L3	AA-962-KB	Noisiel	50 558	11,05	05/05/2009	27/04/2016	17/03/2015
140	L3	AL-114-HL	Noisiel	76 200	10,83	09/02/2010	06/01/2016	17/03/2015
141	L3	AL-549-HK	Rozay	53 141	10,79	09/02/2010	13/01/2016	10/03/2015
142	L3	BA-259-XX	Noisiel	65 061	10,55	01/10/2010	07/04/2016	17/03/2015
143	L3	BA-292-XX	Cesson	71 511	11,12	01/10/2010	24/09/2015	10/03/2015
144	L3	BT-784-CK	Cesson	74 270	10,72	24/08/2011	19/08/2015	10/03/2015
145	L3	BT-743-CK	Cesson	71 950	10,31	24/08/2011	13/08/2015	10/03/2015
146	L3	BT-765-CK	Cesson	66 404	10,98	24/08/2011	20/08/2015	10/03/2015
147	L3	BT-797-CK	Cesson	83 506	11,02	24/08/2011	13/08/2015	10/03/2015
201	TRAFIC	BG-704-SR	Cesson	47 571	9,06	25/01/2011	05/01/2016	
202	TRAFIC	BR-793-EF	Meaux	41 907	9,82	29/06/2011	24/06/2015	
203	TRAFIC	BQ-413-SZ	Magny-le-Hongre	45 626	8,61	29/06/2011	25/06/2015	
204	TRAFIC	BQ-452-SZ	Noisiel	36 055	8,51	29/06/2011	25/06/2015	
205	TRAFIC	BQ-634-SZ	Magny-le-Hongre	42 915	8,74	29/06/2011	26/06/2015	
206	TRAFIC	BR-215-SZ	Cesson	52 458	8,47	07/07/2011	26/06/2015	
301	L1	DL-396-WJ	Cesson	7 036		19/11/2014		
302	L1	DL-907-WN	Noisiel	6 085		19/11/2014		
303	L1	DL-927-WN	Meaux	5 861		19/11/2014		
304	L1	DL-869-WN	Noisiel	5 560		19/11/2014		
305	L1	DL-971-WN	Cesson	3 357		19/11/2014		
306	L1	DL-689-WZ	Cesson	8 034		20/11/2014		
307	L1	DL-637-WZ	Rozay	1 832		20/11/2014		

N° Parc	Type	Immatriculation	Affectation	Kilométrage	Conso moyenne	Mise en service	Date CT	Contrôle Hayon
308	L1	DL-884-WN	Cesson	6 967		19/11/2015		
309	L1	DL-733-WZ	Cesson	6 222		20/11/2015		
310	L1	DL-750-WZ	Noisiel	5 489		20/11/2014		
311	L1	DL-612-WZ	Cesson	4 818		20/11/2014		
312	L1	DL-770-WZ	Cesson	6 369		20/11/2014		
313	L1	DL-712-WZ	Cesson	6 591		20/11/2014		
314	L1	DL-669-WZ	Meaux	3 733		19/11/2014		
315	L1	DL-945-WN	Cesson	7 482		20/11/2014		
316	L1	DL-653-WZ	Montereau	4 432		19/11/2014		
317	L1	DL-027-WP	Meaux	6 700		19/11/2014		
318	L1	DL-409-WJ	Montereau	5 604		19/11/2014		
319	L1	DL-425-WJ	Montereau	5 068		19/11/2014		
320	L1	DL-995-WN	Cesson	2 980		19/11/2014		
321	L1	DL-405-WJ	Coulommiers	7 827		19/11/2014		
322	L1	DL-419-WJ	Cesson	5 630		19/11/2014		
323	L1	DL-415-WJ	Noisiel	3 846		19/11/2014		
324	L1	DL-984-WN	Cesson	5 909		19/11/2014		
325	L1	DL-402-WJ	Cesson	5 118		01/12/2014		
326	L1	DM-613-LS	Cesson	0		01/12/2014		
327	L1	DM-651-LS	Cesson	0		01/12/2014		
328	L1	DM-701-LS	Cesson	0		01/12/2014		
329	L1	DM-460-LS	Cesson	0		01/12/2014		
330	L1	DM-541-LS	Cesson	73		01/12/2014		
331	L1	DM-674-LS	Cesson	0		01/12/2014		
332	L1	DM-588-LS	Magny-le-Hongre	0		01/12/2014		
333	L1	DM-893-LS	Cesson	0		01/12/2014		

N° Parc	Type	Immatriculation	Affectation	Kilométrage	Conso moyenne	Mise en service	Date CT	Contrôle Hayon
334	L1	DM-981-LS	Cesson	0		01/12/2014		
335	L1	DM-913-LS	Cesson	0		01/12/2014		
336	L1	DM-936-LS	Magny-le-Hongre	5 489		19/11/2014		
337	L1	DM-559-LS	Magny-le-Hongre	54		01/12/2014		
338	L1	DM-957-LS	Magny-le-Hongre	0		01/12/2014		
339	L1	DM-518-LS	Cesson	389		01/12/2014		
340	L1	DM-493-LS	Cesson	0		01/12/2014		
401	KANGOO	DK-092-QR	Cesson	0		02/10/2014		
402	KANGOO	DK-194-QR	Cesson	5 771		02/10/2014		

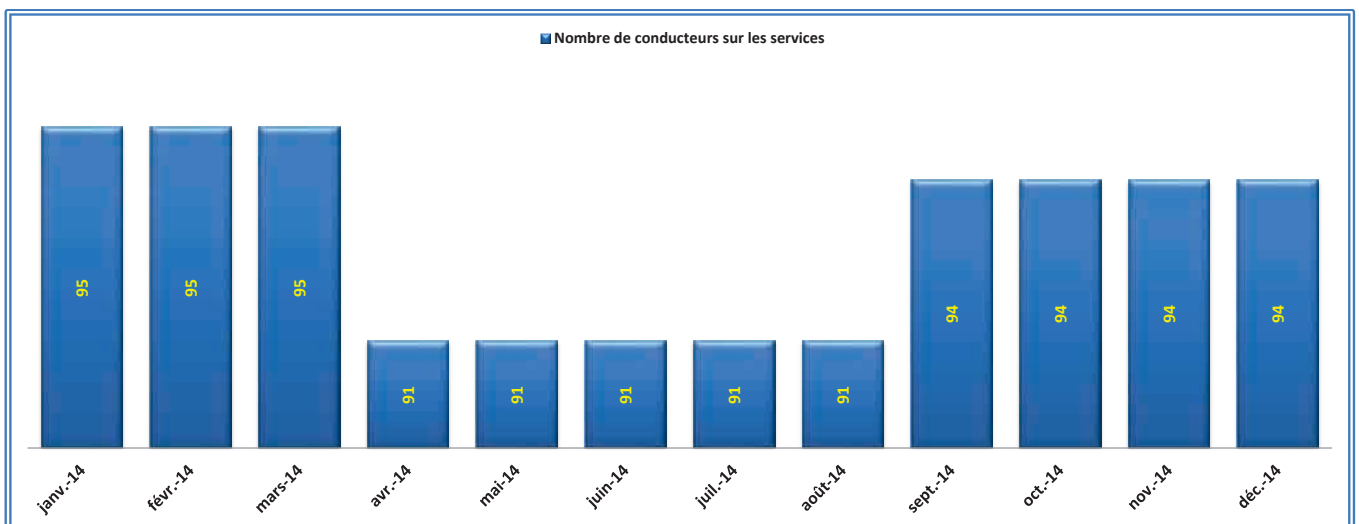
Le kilométrage moyen parcouru chaque mois est de 4 752 Km et l'âge moyen des véhicules est de 2,25 ans.

## KILOMETRES COMMERCIAUX 2014



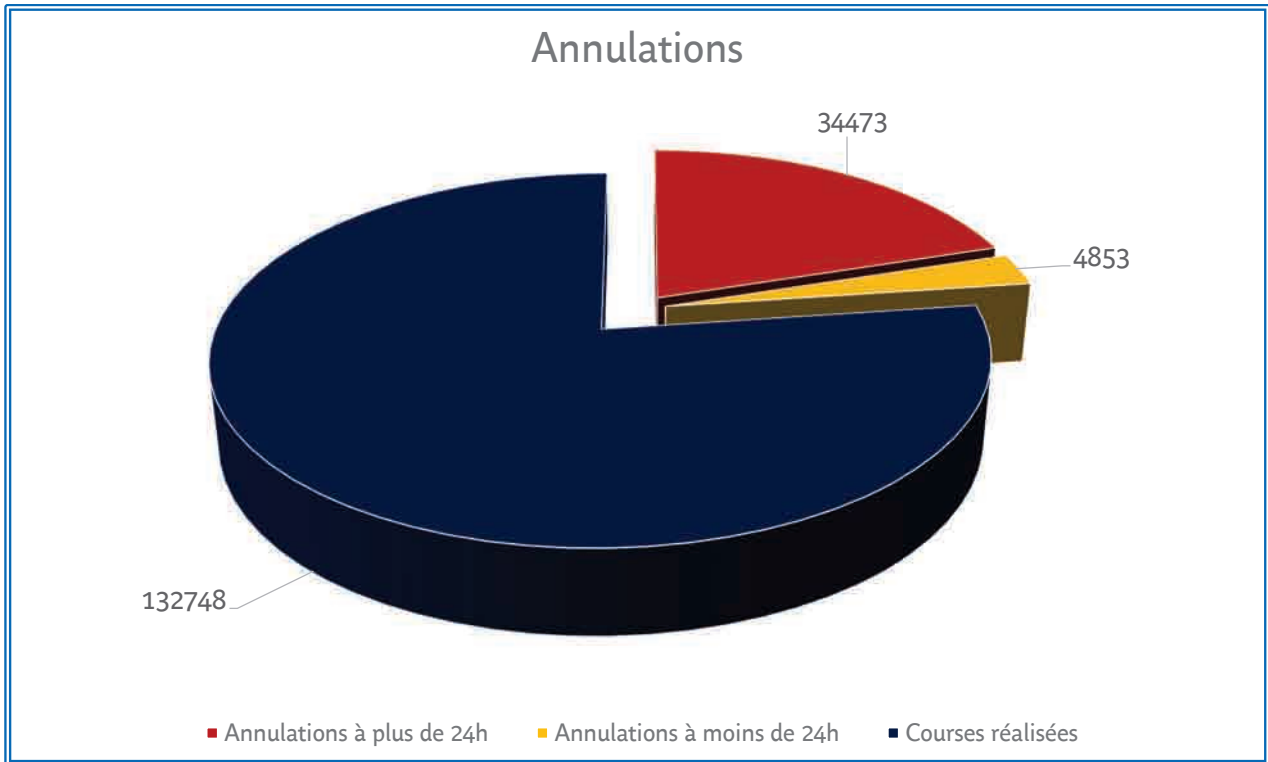
En 2014, nous avons parcouru 4 665 218 km contre 3 998 635 km en 2013.

## NOMBRE DE CONDUCTEURS DANS LA GRILLE DE ROULEMENT EN 2014

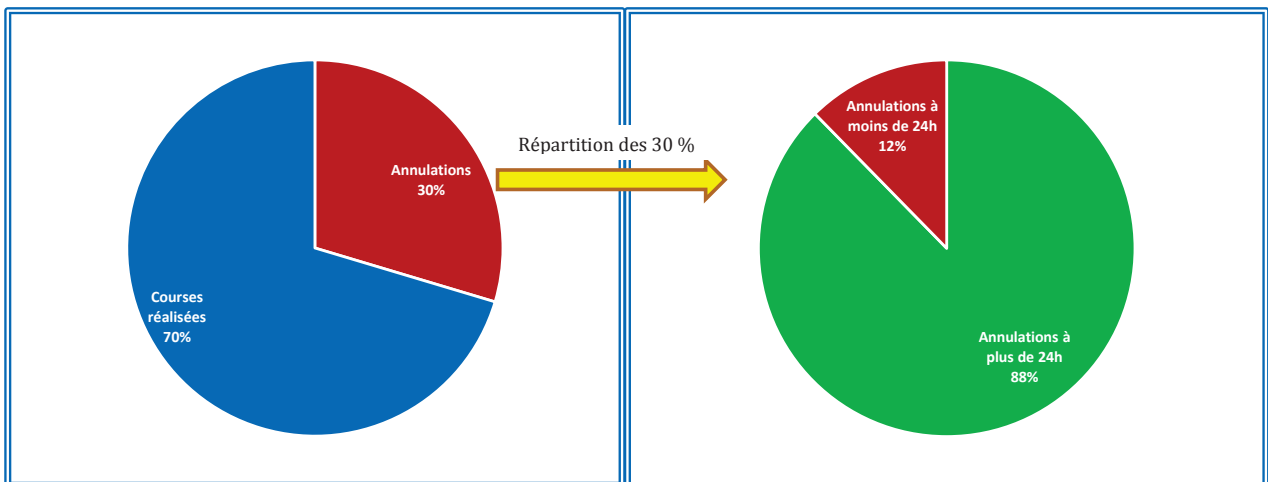


En 2014, nous avons une moyenne de 93 conducteurs dans la grille de roulement, contre 91 conducteurs en moyenne pour 2013.

## RESERVATIONS 2014



## ANNULATIONS 2014



En 2014, 39 326 courses ont été annulées, dont 4 853 sont des annulations à moins de 24h, délai maximal autorisé.

Le taux de courses annulées a diminué de 14,8 points en 2014, passant de 44,40 % des courses réalisées en 2013 à 29,62 % en 2014.

La communication réalisée par les équipes de Flexcité 77 sur cet item et plus particulièrement sur les pénalités mises en œuvre lors des annulations à moins de 24h, a été bénéfique.

## INFRASTRUCTURES ET SYSTEMES

Afin d'assurer une bonne efficacité et une bonne fiabilité, le service est assuré à partir de 10 sites répartis sur le département de Seine et Marne avec les caractéristiques suivantes :

### À fin 2014, 74 véhicules répartis sur les sites suivants :

**Cesson :**

Nombre de véhicules affectés : 33  
Nombre de conducteurs affectés : 43  
Nombre de régulateurs affectés : 9

**Noisiel :**

Nombre de véhicules affectés : 10  
Nombre de conducteurs affectés : 12  
Nombre de régulateurs affectés : 1

**Magny-le-Hongre :**

Nombre de véhicules affectés : 10  
Nombre de conducteurs affectés : 12

**Meaux :**

Nombre de véhicules affectés : 9  
Nombre de conducteurs affectés : 10

**Montereau :**

Nombre de véhicules affectés : 5  
Nombre de conducteurs affectés : 7

**Rozay en Brie :**

Nombre de véhicules affectés : 3  
Nombre de conducteurs affectés : 5

**Coulommiers :**

Nombre de véhicules affectés : 1  
Nombre de conducteurs affectés : 2

**Provins :**

Nombre de véhicules affectés : 1  
Nombre de conducteurs affectés : 1

**Nemours :**

Nombre de véhicules affectés : 1  
Nombre de conducteurs affectés : 1

**Dammartin :**

Nombre de véhicules affectés : 1  
Nombre de conducteurs affectés : 1

A la fin 2014, 8 véhicules de réserve sont répartis sur l'ensemble du réseau.

## PERSPECTIVES 2015

### Projets à venir

- ✓ La mise en place de la géolocalisation sur l'ensemble du parc automobile aura lieu lors du premier semestre de l'année 2015. Ce système permettra le suivi en temps réel des véhicules et l'optimisation des trajets. La mise en place de la géolocalisation sera également assurée par NOCRATES et sera pleinement intégrée au logiciel d'exploitation VIACITIS.
- ✓ Mise en place des SMS à l'approche et en cas de retard
- ✓ Valoriser la culture de service, par une formation sur la *relation de service* et la *bienveillance* accompagnée par l'Académie du Service.
- ✓ Certification Qualicert sur un référentiel innovant et engageant.
- ✓ Réalisation d'un site internet accessible.

**DONNEES FINANCIERES ET COMPTABLES ET PATRIMONIALES**

**COMPTE DE RESULTAT 2014**

COMPTE DE RESULTAT 2014	
Chiffre d'affaires	6 706 070
Sous-traitance de l'activité interne ou externe	-348 001
Produits d'exploitation globaux (2)	6 806 697
Total charges d'exploitation globales (3)	6 950 836
Dont dotations nettes aux amortissements	203 857
Résultat d'exploitation (2-3)	-144 139
Résultat Financier	-6 932
Résultat Exceptionnel	91 302
Impôts sur les bénéfices	-159 004
Total des Produits	6 903 070
Total des Charges	6 803 835
Excédent ou déficit	99 235

Intitulé	du 01/01/14 au 31/07/14	du 01/08/14 au 31/12/14	Total
<b>PRODUITS D'EXPLOITATION</b>	0	0	0
Vente de marchandises	0	0	0
Production vendue de biens	0	0	0
Production vendue de services	3 993 100	2 712 970	6 706 070
<b>CA NET (a)</b>	<b>3 993 100</b>	<b>2 712 970</b>	<b>6 706 070</b>
<i>Sous-traitance d'activité interne ou externe (-)</i>	<i>-187 004</i>	<i>-160 997</i>	<i>-348 001</i>
Production stockée	0	0	0
Production immobilisée	0	0	0
Subventions d'exploitation	0	42 376	42 376
Reprises sur prov. Transferts de charges	7 644	26 600	34 244
Autres produits	4	24 003	24 007
<b>TOTAL PRODUITS D'EXPLOITATION</b>	<b>4 000 748</b>	<b>2 805 949</b>	<b>6 806 697</b>
<b>CHARGES D'EXPLOITATION</b>	0	0	0
Achats de marchandises	0	0	0
Variation de stock	0	0	0
Achat matières premières	2 565	5 944	8 509
Variation de stock	0	0	0
Autres achats et charges externes	1 557 649	922 429	2 480 078
Impôts & taxes	92 910	95 617	188 527
Salaires & traitements	1 679 441	1 158 538	2 837 979
Charges sociales	654 723	448 469	1 103 192
Dotations aux amortissements et dépr.	177 421	30 794	208 215
Dotation aux amts/immos	0	0	0
Dotation aux prov/actif circulant	0	0	0
Dotation aux prov/risques & charges	0	0	0
Autres charges	69 619	54 716	124 335
<b>TOTAL CHARGES D'EXPLOITATION</b>	<b>4 234 327</b>	<b>2 716 508</b>	<b>6 950 835</b>
<b>(1) RESULTAT D'EXPLOITATION</b>	<b>-233 579</b>	<b>89 441</b>	<b>-144 138</b>

Intitulé	du 01/01/14 au 31/07/14	du 01/08/14 au 31/12/14	Total
QP DES OPERATIONS FAITES EN COMMUN	0	0	0
Bénéfice attribué/perte transférée	0	0	0
Perte supportée/bénéfice transféré	0	0	0
TOTAL QP DES OPERATIONS EN COMMUN	0	0	0
PRODUITS FINANCIERS	0	0	0
Produits financiers de participations	0	0	0
Produits des autres val. mob et créances	0	0	0
Autres intérêts & et produits assimilés	0	0	0
Reprises/provisions & transferts de ch.	0	0	0
Différence positive de change	0	0	0
Produits nets/cessions VMP	0	0	0
<b>TOTAL PRODUITS FINANCIERS</b>	<b>0</b>	<b>0</b>	<b>0</b>
CHARGES FINANCIERES	0	0	0
Dotations aux amts et prov.	0	0	0
Intérêts & charges assimilées	4 484	2 449	6 933
Différence négative de change	0	0	0
Charges nettes/cession de VMP	0	0	0
<b>TOTAL CHARGES FINANCIERES</b>	<b>4 484</b>	<b>2 449</b>	<b>6 933</b>
<b>(2) RESULTAT FINANCIER</b>	<b>-4 484</b>	<b>-2 449</b>	<b>-6 933</b>

Intitulé	du 01/01/14 au 31/07/14	du 01/08/14 au 31/12/14	Total
<b>(3) RESULTAT COURANT</b>	<b>-238 063</b>	<b>86 992</b>	<b>-151 071</b>
PRODUITS EXCEPTIONNEL	0	0	0
Produits exceptionnels sur op. de gest.	0	0	0
Produits exceptionnels sur op. en cap.	83 788	8 226	92 014
Reprises/provision et transf. ch.	3 215	1 144	4 359
<b>TOTAL PRODUITS EXCEPTIONNELS</b>	<b>87 003</b>	<b>9 370</b>	<b>96 373</b>
CHARGES EXCEPTIONNELLES	0	0	0
Charges exceptionnelles sur op. de gest.	2 405	2 666	5 071
Charges exceptionnelles sur op. en cap.	0	0	0
Dotations/provision et transf. ch.	0	0	0
<b>TOTAL CHARGES EXCEPTIONNELLES</b>	<b>2 405</b>	<b>2 666</b>	<b>5 071</b>
<b>(4) RESULTAT EXCEPTIONNEL</b>	<b>84 598</b>	<b>6 704</b>	<b>91 302</b>
Participation salariés	0	0	0
Impôts / les bénéfices	0	-159 004	-159 004
<b>TOTAL PARTICIPATION ET IMPOT</b>	<b>0</b>	<b>-159 004</b>	<b>-159 004</b>
<b>TOTAL DES PRODUITS</b>	<b>4 087 751</b>	<b>2 815 319</b>	<b>6 903 070</b>
<b>TOTAL DES CHARGES</b>	<b>4 241 216</b>	<b>2 562 619</b>	<b>6 803 835</b>
<b>BENEFICE OU PERTE</b>	<b>-153 465</b>	<b>252 700</b>	<b>99 235</b>

**COMPTE DE RESULTAT PREVISIONNEL 2015**

<b>INDICATEURS</b>	
Trips_num - Nombre de voyages (validations)	134 063
Km_com_wo_subctr - Km commerciaux non sous traités (Km Voiture)	4 193 489
Km_com_subctr - Km commerciaux sous traités (Km Voiture)	268 126
<b>Km_com - Km commerciaux totaux (Km Voiture)</b>	<b>4 461 615</b>
Km_prod_wo_subctr - Km produits non sous traités (Km Voiture)	4 193 489
Km_prod_subctr - Km produits sous traités (Km Voiture)	268 126
<b>Km_prod - Km produits totaux (Km Voiture)</b>	<b>4 461 615</b>
Km_mnt - Km maintenus (Km Voiture)	4 193 489
<b>Km - Kilomètres</b>	<b>0</b>
<b>Fleet_Trains - Rames</b>	<b>0,00</b>
Bus_num - Parc bus total hors affrétés en fin de mois	74
Bus_avg - Parc bus total Moyen hors affrétés	
<b>Fleet_Bus - Parc bus</b>	
Staff_Driv_num - Effectif conduite	
Staff_Oth_num - Effectif autres indirects (commercial, contrôle, prévention, sécurité)	
Staff_Struct_num - Effectif Administratif	
Staff_Second_num - Effectif PMAD	
<b>Staff_num - Effectif total (Effectif Mensuel moyen en Equivalent Temps Plein)</b>	
Staff_time - Heures payées - Conduite (salariés + intérimaires)	169 992

<b>COMPTE DE RESULTAT</b>	
PL132644 - Transports à la demande	6 859
PL132401 - Sous-traitance d'activité interne ou externe (-)	-352,56
<b>MGT_PL132000 - Chiffre d'affaires net de sous-traitance .</b>	<b>6 506,59</b>
PL132103 - Revenus de locations immobilières	0,00
PL132106 - Revenus de locations infrastructures	0,00
PL134341 - Recettes de publicité	0,00
PL134343 - Revenus de contrats de prestations intellectuelles (hors transport)	0,00
<b>MGT_PL134000 - Chiffre d'affaires Hors Transport .</b>	<b>0,00</b>
<b>MGT_PL130000 - Chiffre d'affaires .</b>	<b>6 506,59</b>
<b>MGT_PL160000 - Autres produits .</b>	<b>0,00</b>
<b>MGT_PL100000 - Revenus d'exploitation .</b>	<b>6 506,59</b>
PL231111 - Salaires bruts du personnel de conduite	-2 130
MGT_PL231120 - Charges sociales et fiscales (conduite) .	-944,11
<b>MGT_PL231000 - Coût de conduite .</b>	<b>-3 073,67</b>
PL233524 - Coût carburant (hors remboursement TIPP)	-432,58
<b>MGT_PL233000 - Consommation d'énergie .</b>	<b>-432,58</b>
	0,00
PL234544 - Consommations de pneus	-12,21
<b>MGT_PL234000 - Autres consommations .</b>	<b>-12,21</b>
<b>MGT_PL236000 - Maintenance matériel roulant .</b>	<b>-339,81</b>
<b>MGT_PL238000 - Maintenance infrastructures .</b>	<b>-2,10</b>



PL239436 - Assurances matériel roulant	-54,42
PL239438 - Assurances infrastructures (stations, voies, dépôts)	-2,54
PL239449 - Remboursement sinistres des tiers (signe +)	0,00
PL239462 - Nettoyage matériel roulant	-75,86
PL239482 - Nettoyage infrastructures	-18,03
PL239409 - Sous-traitance d'activité interne ou externe	-14,00
<b>MGT_PL230000 - Coûts directs d'exploitation .</b>	<b>-4 025,22</b>
PL255111 - Salaires bruts du personnel de commercialisation, distribution, vente	-405,86
MGT_PL255120 - Charges sociales et fiscales (CDV) .	-193
PL255374 - Billetterie	-1,50
PL255378 - Centre de réservation (hors personnel et hors maintenance des systèmes)	-73,00
PL255999 - Autres coûts de commercialisation/distribution/vente	0,00
<b>MGT_PL255000 - Commercialisation, distribution, vente (CDV) .</b>	<b>-673,45</b>
PL259111 - Salaires bruts du personnel d'exploitation autres	-112,00
MGT_PL259120 - Charges sociales et fiscales (autres) .	-52,64
PL259341 - Frais de publicité (charges indirectes d'exploitation)	-28,96
<b>MGT_PL259000 - Autres charges indirectes d'exploitation .</b>	<b>-193,60</b>
<b>MGT_PL250000 - Coûts indirects d'exploitation .</b>	<b>-867,05</b>
PL274141 - Frais de formation (structure)	-15,00
PL274171 - PMAD structure	-123,07
PL274251 - Participation des salariés	-52,00
PL274428 - Etudes/honoraires/sous-traitance (coûts de structure)	-44,37
PL274396 - Téléphone, affranchissement	-62,15
MGT_PL274930 - Coût du SIG .	-72,26
PL274382 - Location des locaux	-120,39
PL274386 - Electricité, Eau	-8,40
PL274372 - Services bancaires, frais de garanties	-6,00
MGT_PL274970 - Impôts et taxes divers (dont taxe foncière) .	-77,09

PL274999 - Autres frais divers (structure)	-226,36
<b>MGT_PL274000 - Coût de structure .</b>	<b>-807,66</b>
PL276911 - Frais généraux répartis (CSP, Structure, Région) (RFS)	-104,11
PL278922 - Management fees - Siège	-149,65
PL278924 - Management fees - B.U./Pays	-60,00
<b>MGT_PL278920 - Management fees .</b>	<b>-209,65</b>
<b>MGT_PL270000 - Coûts administratifs .</b>	<b>-1 121,41</b>
<b>MGT_PL_EBITDAR_aft_PFY - EBITDAR après exercice antérieur .</b>	<b>492,91</b>
<b>MGT_PL_DEP_PRO - Dotations nettes aux Amortissements des immobilisations .</b>	<b>-6,67</b>
PL440028 - Location simple infrastructures	-18,33
PL440026 - Location simple matériels roulants	-339,44
PL440031 - Redevances d'usage des biens mis à disposition par l'AO	0,00
<b>MGT_PL_LEASE - Location des moyens industriels .</b>	<b>-357,77</b>
<b>MGT_PL_EBIT - Résultat d'exploitation (EBIT) .</b>	<b>128,47</b>
<b>MGT_PL_FIN - Résultat financier .</b>	<b>-7,16</b>
<b>MGT_PL750000 - Plus value de cession autres que récurrentes .</b>	<b>0,00</b>
<b>MGT_PL_XTR - Résultat exceptionnel (extraordinaire au sens IFRS) .</b>	<b>0,00</b>
<b>MGT_PL_NR_bef_TAX_PSH - Résultat avant impôts .</b>	<b>121,31</b>
<b>MGT_PL_TAX - Impôts sur les sociétés (yc impôts différés) .</b>	<b>111,89</b>
<b>MGT_PL_NR - Résultat Net .</b>	<b>233,20</b>

## DONNEES TECHNIQUES & PATRIMONIALES

### Inventaire des biens au 31 décembre 2014

#### BIENS DE RETOUR

##### 1. VÉHICULES

La liste des véhicules est fournie au chapitre « véhicules »

70 véhicules aménagés et équipés d'un élévateur hydraulique

**Pour un montant d'acquisition de 2 663 350 € et une Valeur Nette de 153 858,98 €**

Tous les véhicules sont équipés d'un boîtier informatique TITUS

**Pour un montant d'acquisition de 239 446 € et une Valeur Nette de 15 139,75 €**

##### 2. INFORMATIQUE

*Serveurs :*

4 serveurs informatiques et une baie équipée des équipements Télécom PABX-modem

*Postes informatiques :*

Le parc informatique de FlexCité 77 est composé de 11 postes fixes et 5 portables

Un grand écran pour cartographie et un écran gestion des appels

Une imprimante couleur

**Pour un montant d'acquisition de 32 929 € et une Valeur Nette de 855,73 €**

*Systèmes téléphoniques*

**Pour un montant d'acquisition de 53 172 € et une Valeur Nette de 15 995,48 €**

*Imprimante cartes Usagers :*

**Pour un montant d'acquisition de 3 722 € et une Valeur Nette de 0 €**

*Logiciels Bureautique :*

**Pour un montant d'acquisition de 5 840 € et une Valeur Nette de 0 €**

Logiciel TITUS (Réservation, planification, régulation, facturation,..) de gestion d'un service à la demande.

**Pour un montant d'acquisition de 112 903 € et une Valeur Nette de 0 €**

*Mobilier :*

Ensemble de bureaux, de chaises, d'armoires et vestiaires

**Pour un montant d'acquisition de 15 136 € et une Valeur Nette de 7190,01 €**

#### BIENS DE REPRISE

Fax, photocopieur, équipement salle de repos et salle de réunion

#### BIENS PROPRES

Un véhicule de service

## Annexes

- ✓ Attestation d'assurance
- ✓ Situation plan d'amortissement comptable
- ✓ Balance générale
- ✓ NAO 2014
- ✓ Enquête Qualité SCAT 2014